



# NIEUWS BRIEF

jaargang 25 # 60 (oktober 2021)

## DE PASSIEBLOEM DEZE ZOMER OPGEKNAPT

Zoals wellicht bekend is oliemolen de Passiebloem als sinds 1998 elke eerste en derde zaterdag van de maand open voor bezoek. Op deze maaldagen wordt er bij voldoende wind olie geslagen uit lijnzaad. Vanwege de coronarichtlijnen moest de molen helaas de deuren sluiten voor bezoek en kon de Passiebloem alleen van buiten, al dan niet draaiend, worden bewonderd.

Zo'n tijd waarin niet gewerkt werd, noemde men vroeger bij molens 'staantijd'. Allerlei onderhoudswerkzaamheden konden worden aangepakt. Dit is nu ook bij de Passiebloem gebeurd.



erg verzwakt. Schoren zijn de schuine, witte balken die aan de andere kant dan de wieken aan de kap van de molen zitten. Deze schoren helpen door de

De molenmaker heeft de lange en korte schoren aan de staart vervangen. Er zaten scheuren in met vuurzwam en ze waren daardoor



<b>De Passiebloem opgeknapt</b>	<b>1</b>
<b>Column van de voorzitter</b>	<b>2</b>
<b>Torenmolen in Delft</b>	<b>3</b>
<b>Colofon</b>	<b>4</b>

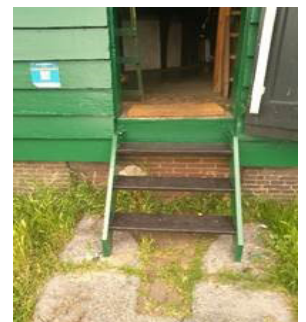
hefboomwerking van de korte en lang spruit, om de molenkap om te duwen als we onderaan de staart een ketting opwinden met het kruirad.

De groene schuren zijn helemaal geschilderd in de lichtere kleur, die vóór 2016 ook gebruikt is; nu is de molen weer vrolijker van aanzien.

De horizontale dikke schuurplanken worden gepotdekselde weegdelen

genoemd. Eerst zijn de rotte stukken daarin bijna onzichtbaar vervangen in plaats van een geheel weegdeel te vervangen.

We hebben een nieuwe trap aan de straatzijde, het bleek dat de oude bijna helemaal verrot was.



(wordt vervolgd op pagina 2)

(vervolg van pagina 1)

Onze wigpers heeft een nieuwe loswig gekregen. De wigpers is het werktuig waar de bulen, de perszakken, tussen haren, (persplanken) in perskamers worden gezet. Door met een hei inslaan van een wig, worden twee perszakken steeds meer uitgeperst. De wig heeft hoe dieper hij komt, steeds meer ruimte nodig. Als de wig niet verder zakt is de persing voltooid. De loswig heeft al die tijd naast de wig boven de bodem van de perslade gehangen. Door deze nu op de bodem te slaan, komt de wig weer los en daarmee ook de bulen. In die bulen zit dan de oliekoek.



We zijn heel blij met de nieuwe loswig omdat we nu weer voluit kunnen olieslaan.

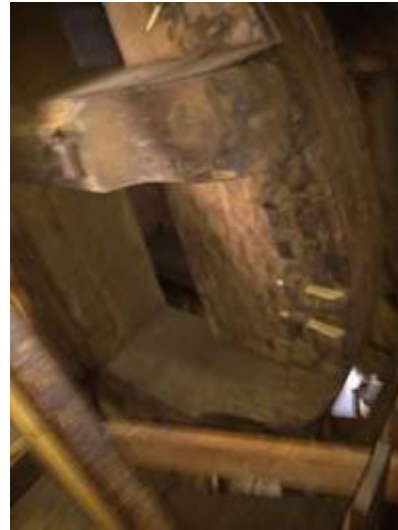


Boven de schuren is de molen 8-kantig. In elke hoek staat een achtkantstijl die met zware bintbalken verbonden is met een andere, tegenoverliggende achtkantstijl. De bintbalken worden ondersteund door korbelen (schoren). Op de wentelaszolder werd de kier tussen twee achtkantstijl en

het korbeel steeds groter omdat de "houten spijkers" het korbeel niet meer vast hielden. Deze zijn opnieuw vastgezet, maar nu met een extra metalen bout.

3 "houten spijkers" zijn zichtbaar op de foto in de achtkantstijl.

De Passiebloem is het type molen met de meeste wielen. Deze wielen hebben soms houten kammen die uitsteken en soms zijn het twee ronde schijven met daartussen staven. Zo kan alles makkelijk in elkaar grijpen. Alle kammen zijn gecontroleerd en



veel kammen op de wentelaszolder en in de kap hebben nieuwe wiggetjes gekregen. Deze zijn nodig voor het vastzetten van de kammen. Bij droogte krimpt hout, kunnen kammen los gaan zitten en voor grote schade zorgen. Door de losse kammen aan te slaan en stevig te borgen met de wiggen, wordt dit

voorkomen. Het hoort bij de taken van de molenaars om de kammen regelmatig te controleren.

Sinds juli mogen we weer bezoek ontvangen. Voorlopig is de reguliere rondleiding op de begane grond en krijgen erg geïnteresseerde bezoekers, indien mogelijk, een VIP-rondleiding boven.

Het molenteam heet u van harte welkom op onze draaidagen!

Elke eerste en derde zaterdag van de maand.

Henk Lollinga-Meurs

## COLUMN VAN DE VOORZITTER

### Molenbeker

Het afgelopen jaar kwam ik in twee verschillende musea een 'molenbeker' tegen.

De eerste keer dat ik die term op een kaartje zag - ik had nog niet in de vitrine gekeken - had ik geen idee wat een molenbeker was.

Afijn, het was een beker, een zilveren beker, die op z'n kop stond met het 'handvat' naar boven.

Dat handvat is een molentje, een standerdmolentje. De stander/standaard is goed te zien, net zoals de 'kast' en het wiekenkruis. Ook ontbreekt de trap niet

waarmee de molenaar in de kast kan komen om z'n werk te doen. Vaak zit er ook nog een pijpje aan dat zó bevestigd is dat als je door dat pijpje blaast, de wieken gaan draaien. Een enkele keer is er een klokje zichtbaar op/in de kast.

Als je zo'n molenbeker wilt vullen en eruit wilt drinken, is het molentje het handvat; dat is goed vergelijkbaar met de steel van een wijnglas. Maar dan wel een steel waar geen voet aan zit!

(wordt vervolgd op pagina 3)

(vervolg van pagina 2)



Is de molenbeker eenmaal gevuld met wijn, dan kun je de beker niet ergens neerzetten. Want de molen eindigt - van boven - niet in een plat iets. De bedoeling was misschien ook dat je zo'n molenbeker in één keer leeg dronk en dan waarschijnlijk voordat de wieken tot stilstand waren gekomen. Hij werd gebruikt bij bijzondere gelegenheden, en daar doorgaans ook speciaal voor gemaakt. Geschiedkundigen weten niet goed hoe die molenbekers gebruikt werden, en bij welke gelegenheden.

Een molenbeker werd indertijd ook wel 'drinkuit' of 'schertsglas' genoemd. De exemplaren die nu nog bekend zijn, dateren uit de periode 1500-1700.

De foto is van een molenbeker die ik in Rijksmuseum Twente heb gezien, en is uit 1615.

Jacques van Santen

## De Duyvelsgatmolen

Delft is een van de oudste steden van Nederland en heeft een rijke historie. Ik heb er twaalf jaar mogen wonen en ik voel me nog steeds wel met Delft verbonden, mede omdat mijn dochter daar nu woont.

Delft heeft, net zoals vele oude steden, heel wat molens gehad.

De enige die nu nog over is, is de grote walmolen 'De Roos'. Een stenen korenmolen die op de stadsmuur was gebouwd. Bij de aanleg van een spoortunnel is deze hele molen met bijgebouwen en al opgevijseld vanwege werkzaamheden in



Torenmolen in Delft

de grond. Je kunt nu dus met de trein onder een molen door rijden. In het Openluchtmuseum staat ook een grote molen uit Delft: 'Het Fortuin'.

### Een bijzondere molen

De Duyvelsgatmolen was een bijzondere molen. Een stenen torenmolen, type poldermolen. Maar een poldermolen verwijdert het water uit de polder, deze schepradmolen had echter een andere functie. Daarover straks meer.

### Bier

Delft telde in 1450 meer dan tweehonderd bierbrouwerijen. Dat klinkt alarmerend maar het meeste bier was voor de export naar Vlaanderen en Brabant. Het water dat nodig was voor de brouwerijen kwam uit de stadsgracht. Je zou denken dat dat wel een vieze boel moet zijn geweest. Nou ja, in zekere zin wel natuurlijk, maar er werd wel op gelet. In de buurt van Delft waren veenmoerassen. Die werden in de middeleeuwen langzaam maar zeker ontgonnen. De turf werd onder andere benut voor het stoken van de brouwketels en het water dat werd afgevoerd uit het gebied was redelijk schoon en kwam bij Delft terecht en werd daar opgevangen in de grachten. Maar langzamerhand klonk de veengrond in en het kwam lager te liggen terwijl Delft zelf op een zandrug was gebouwd. De Duyvelsgatmolen werd dus niet gebruikt om water uit te slaan maar om water in te slaan.

In 1445 wordt de molen reeds genoemd.

### Simon Stevin

Een bijzondere gebeurtenis vond plaats in

(wordt vervolgd op pagina 4



(vervolg van pagina 3)

1588. De molen draaide eigenlijk niet zo lekker en er werd raad gevraagd aan Simon Stevin (je weet wel, van de zeilwagen). Stevin bekeek de zaak eens goed, corrigeerde de stand van een aantal kammen, liet een groter watterrad maken met minder schoepen die wel veel breder waren en ziedaar de werking was verdrievoudigd. Een van de functies van de molen was om het water in beweging te houden. Er was echt stromend water in de grachten.

### Gescheiden waterhuishouding

Om de voorkomen dat het water verontreinigd werd, werden er maatregelen getroffen om een gescheiden waterhuishouding te creëren. Door middel van schotten en sluisjes werd het water van de westelijke helft van de stad gescheiden gehouden van het water van het oostelijk deel. Het oostelijk deel werd aangevuld met het overschot van het westelijk deel. Dat vergde heel wat aandacht. In het oostelijk deel van de stad waren namelijk vervuilende industrieën. Er waren lakenvolders (er is nog steeds een Voldersgracht) en er waren leerlooiers en slachterijen. Het vervuilde water werd door een andere molen stroomafwaarts in de Schie uitgeslagen en verdween zo naar de Maas en naar zee.

Vanwege de tachtigjarige oorlog stokte de export van bier naar Vlaanderen en Brabant en het aantal brouwerijen nam drastisch af.

### Naam

De naam Duyvelsgatmolen komt waarschijnlijk voort uit het feit dat er onder de molen ook een onderdoorgang was, een heul, waar de turfscheepjes door moesten. De naam Duyvelsgat was nog bekend toen ik in Delft woonde. Het was de naam van een barakkencomplex waar wel tweehonderd studenten woonden. Toen er studentenflats werden gebouwd moest het Duyvelsgat worden ontruimd, zeer tegen de zin van de studenten, want het was daar een beetje een vrijstaat geworden.

De Duyvelsgatbrug bestaat nog steeds en is een paar honderd meter verwijderd van de woning van mijn dochter.

Tegen het einde van de zeventiende eeuw raakt de molen in onbruik en in 1732 is de molen afgebroken.

Han Horsman

## COLOFON

### Bestuur

bestuur@molendepassiebloem.nl

Jacques van Santen  
*voorzitter*

Marcel Vierhuis  
*secretaris/penningmeester*

Bart Betlehem  
*algemeen lid*

Kees Veenstra  
*algemeen lid*

Carolina Smoorenburg  
*algemeen lid*

### Redactieadres

Brederostraat 129  
8023 AS Zwolle

redactie@molendepassiebloem.nl

SNS Bank **IBAN**  
NL85 SNSB 0933 7349 05

Kamer van Koophandel  
40062763



## VERENIGING VRIENDEN VAN OLIEMOLEN DE PASSIEBLOEM

Vondelkade 175, 8023 AD Zwolle

[www.molendepassiebloem.nl](http://www.molendepassiebloem.nl)



OliemolenDePassiebloemZwolle